

Le projet de réalisation d'un lotissement par la société Promologis sur la commune de Seysses avait déclenché la réalisation d'une opération de diagnostic archéologique pour vérifier la présence de vestiges dans le sous-sol. Certains sondages se sont révélés positifs et ont livré des traces d'occupations humaines très anciennes.

L'État a alors prescrit une opération de fouille archéologique préventive qui assure la sauvegarde par la mémoire de ce patrimoine en recueillant toutes les données qui permettent de comprendre l'histoire du site.

Le terrain exploré à l'occasion de cette opération scientifique comprend notamment une nécropole qui semble avoir été en usage à l'époque où la région de Toulouse était occupée par des peuples venus de l'est, comme les Wisigoths. Des vestiges encore plus anciens (Néolithique, protohistoire) sont épars sur le site.

Les observations réalisées nous renseigneront sur le mode de vie des populations et sur leur environnement – la végétation, la faune domestique ou sauvage – mais aussi sur leurs pratiques funéraires.



SEYSSES (31)

Les Boulbènes des Vitarelles Rue du Château d'eau

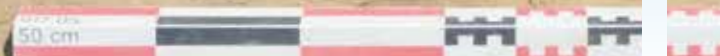


Créé en 1994, Hadès est un des premiers bureaux d'études archéologiques agréés par le ministère de la Culture et de la Communication en qualité d'opérateur en archéologie préventive. Fort d'une équipe d'une cinquantaine d'archéologues répartis en quatre centres – Bordeaux, Toulouse, Clermont-Ferrand et Grasse – Hadès intervient dans toute la moitié sud de la France et dans les départements d'outre-mer.

www.hades-archeologie.com



**Fouilles archéologiques préventives
(mai - octobre 2018)**



Plan des vestiges au 07/09/18

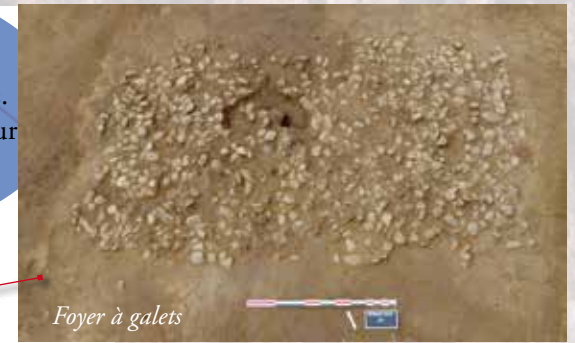
Sarcophage

Découvert à proximité de la voie romaine, il contenait les restes d'une femme et quelques vestiges de sa parure funéraire (bijoux).



Sarcophage

Foyers à galets : plusieurs fosses rectangulaires et remplies de galets brûlés ont été découvertes. Ces structures sont bien connues sur des sites datés du Néolithique et de la protohistoire.



Foyer à galets

Fossés : ces longs creusements allongés délimitent souvent des espaces ; ici la nécropole.

Les recherches archéologiques se déroulent sur un terrain à proximité de l'ancienne voie romaine qui reliait Toulouse à Saint-Bertrand-de-Comminges.

La couche de terre supérieure, sans vestige archéologique, a été enlevée avec une pelle mécanique sous la surveillance des archéologues.

Les sépultures et les autres structures sont ensuite fouillées.



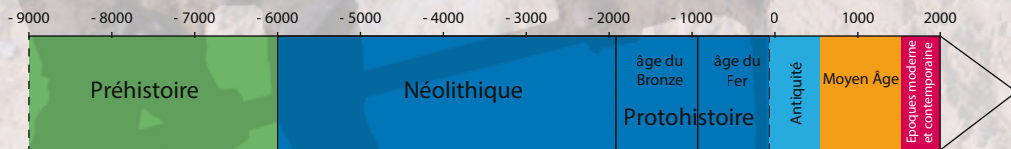
- Néolithique / Protohistoire
- Haut Moyen Âge : sépultures
- Haut Moyen Âge : sarcophage
- Haut Moyen Âge : fossés



Sépultures
Les morts étaient inhumés dans des fosses qui pouvaient être très profondes, et parfois placés dans un tronc d'arbre évidé qui faisait office de cercueil.



La déformation de ce crâne est caractéristique d'une pratique effectuée par des peuples germaniques de l'Antiquité. Les objets et l'architecture de certaines tombes découvertes sur ce site suggèrent une occupation funéraire wisigothique, ou germanique, au V^e s.



Sépulture